

にいいっ

平成27年度 業務概要



by Sora

写真：きりん橋（阿賀町）

ハローワーク新津
新津公共職業安定所

管内概況

地勢と産業

管内は新潟県のやや北東部に位置し、西の阿賀野川と信濃川からなる扇状に展開した穀物地帯及びその接線の丘陵地帯と、東の福島県に接する阿賀野川渓谷沿いの山間部からなっており、特に西の平野部は、肥よくな水田からなる穀倉地帯で、大規模経営農業の中心地になっているほか、果樹・花木の栽培や園芸も盛んで県内外への需要に応じている。平成17年3月、10月の合併を経て、平成19年4月に政令指定都市となった新潟市（のうちの秋葉区、南区）、平成18年1月に合併した五泉市及び平成17年4月に合併した阿賀町の、2市1町で構成されている。総面積は1,500km²で、人口は約20万人。

交通は、JR信越本線・磐越西線、主要地方道として信濃川沿いの国道8号線、中心部の国道403号線、阿賀野川沿いの国道49号線、さらに北陸自動車道とリンクする磐越自動車道が加わる。

秋葉区のうち、旧新津地域は過去には鉄道の町として栄えたが、近年新潟市中心部のベッドタウン化がみられている。このため、工業団地の造成等により企業誘致を進める一方、石油の世界館、県立植物園等観光にも力を注いでいる。旧小須戸地域では、花と木の栽培が盛んである。

南区のうち、旧白根地域は県内物流産業の要所であり、伝統のある仏壇産業をはじめ2大工業団地には米菓、ファンヒーター、電子機器関連企業など多様な企業が集まっている。旧味方地域では農業を基幹産業とし、豊かな穀倉地帯の象徴ともいえる江戸時代の大庄屋の家屋も残っている。旧月潟地域においては、伝統芸能を目玉にした観光産業に力を入れている。

五泉市（旧五泉地域及び旧村松地域）は、絹織物が時代の変遷に耐えながら伝統を維持し、戦後発展をとげたニット製造業とともに基幹産業を形成しており、県内でも有数の繊維産業都市となっている。また、景気の変動等に対応するため異業種の導入や企業の誘致にも取り組んでいる。

阿賀町は豊かな自然をもとに農林業を主体としつつ、その一方でレジャー施設など豊富な観光資源を活かし観光産業に力を注ぎながら、旧津川町を中心に工業団地の造成による企業誘致を進め、アパレルや電子、自動車関連企業等バラエティーに富んだ企業の誘致を行い地域の活性化を図っており、また、豊かな自然資源を利用した、バイオマス燃料の活用にも取り組んでいる。

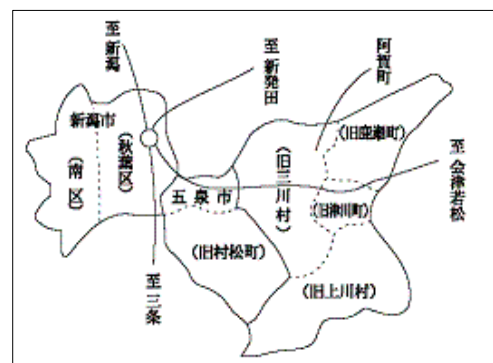
管内人口および事業所数等

地域	項目	世帯数 (世帯)	総人口 (人)	事業所数 (所)
管内合計		61,983	192,131	7,846
新潟市	秋葉区	26,141	77,329	2,734
	南区	14,113	46,949	2,016
五泉市		16,859	54,550	2,471
阿賀町		4,870	13,303	625

※世帯数・総人口は平成22年国勢調査から

※事業所数は総務省統計局「平成24年経済センサス活動調査」から

管内図

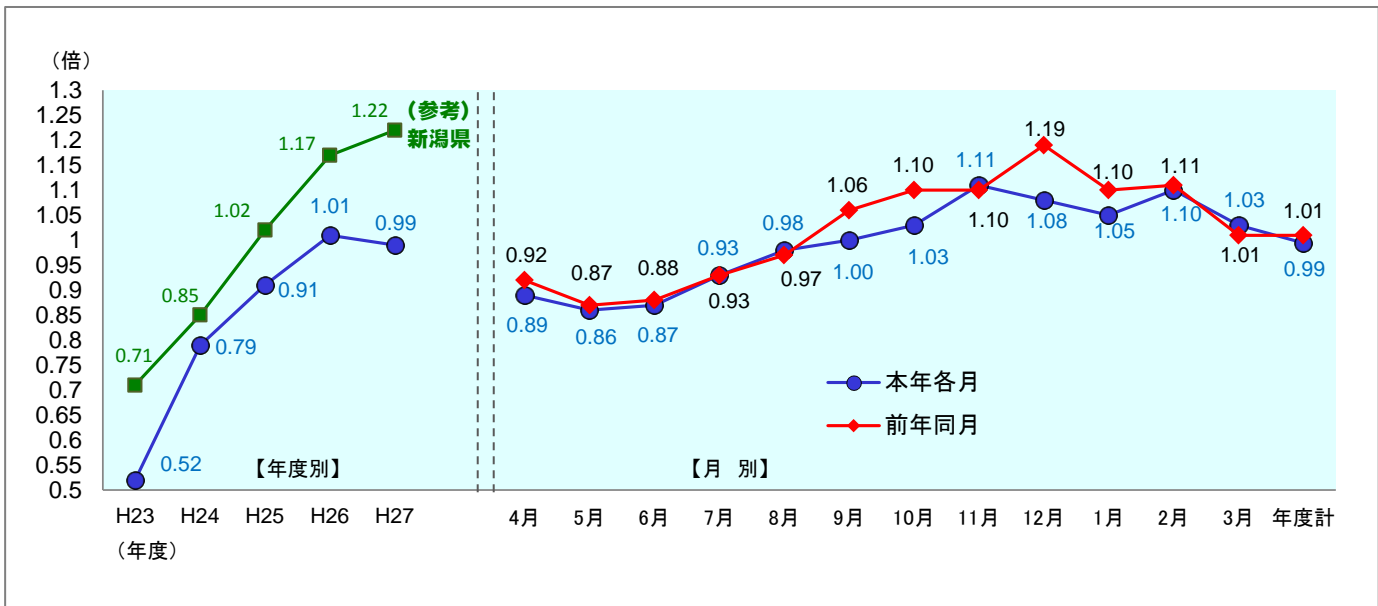


一般職業紹介業務

項目 年度別	求人数(人)				求職数(人)			
	新規(全数)	新規(常用)	有効(全数)	有効(常用)	新規(全数)	新規(常用)	有効(全数)	有効(常用)
27年度	13,097	7,095	35,272	19,223	9,792	6,704	356,42	24,416
26年度	13,885	7,549	37,982	20,741	10,160	6,848	37,452	25,330
25年度	13,706	7,405	36,942	20,160	10,699	7,335	40,463	27,676
24年度	12,999	7,246	34,224	19,489	11,657	8,062	43,504	30,457
23年度	10,373	5,795	25,328	14,049	12,550	8,814	48,313	34,835

項目 年度別	就職件数(件)		新規求人倍率(倍)		有効求人倍率(倍)	
	全数	常用	全数	常用	全数	常用
27年度	4,008	2,374	1.34	1.06	0.99	0.79
26年度	4,063	2,380	1.37	1.10	1.01	0.82
25年度	4,223	2,447	1.28	1.01	0.91	0.73
24年度	4,518	2,583	1.12	0.90	0.79	0.64
23年度	4,815	2,768	0.83	0.66	0.52	0.40

有効求人倍率(全数)の推移



産業別・規模別新規求人状況(常用)

産業別 7,095(人)	教育・学習支援 43人						
	建設 828人	製造 1,284人	運輸 529人	卸・小売 2,023人	サービス 687人	医療・福祉 1,361人	その他 340人
規模別(企業) 7,095(人)	4人以下 313人	5人~29人 1,384	30人~99人 1,691人	100人~299人 1,566人	300人以上 2,141人		

中高年齢者の職業紹介状況（全数）

項目 年度別	新規求職者数(人)		有効求職者数(人)		就職件数(件)	
	全数	うち55才以上	全数	うち55才以上	全数	うち55才以上
27年度	3,979	2,282	15,757	9,484	1,467	712
26年度	3,875	2,214	15,691	9,281	1,386	642
前年比(%)	2.7	3.1	0.4	2.2	5.8	10.9

パートタイム職業紹介状況（全数）

項目 年度	求人数(人)		求職者数(人)		就職件数(件)
	新規	有効	新規	有効	
27年度	5,715	15,313	2,948	11,013	1,468
26年度	5,848	15,954	3,152	11,876	1,521

五泉しごと館職業紹介状況

項目 年度	求職数(人)	紹介件数(件)	就職件数(件)
	新規		
27年度	716	1,894	574
26年度	770	1,856	559

障がい者の職業紹介状況

項目 年度別	新規求職 申込数(人)	就職件数 (件)	新規 登録者数 (人)	有効 求職者数(人)
				※H28.3月末現在
27 年度	身体	31	26	45
	知的	34	24	32
	精神・その他	64	36	55
26 年度	身体	45	25	45
	知的	20	29	48
	精神・その他	48	26	40

障がい者雇用状況

(各年6月1日現在)

項目 年度別	企業数 (社)	労働者総数 (人)	法定雇用 算定基礎数 (人)	常用雇用 障害者数 (人)	雇用率(%)	雇用率 達成企業数	達成企業 割合(%)
						(社)	
27年度	97	25,362	24,002	462.5	1.93	53	55.8
26年度	92	25,550	23,677	437.5	1.85	48	52.2

新規高卒者の職業紹介状況

平成28年6月末現在

平成28年3月卒業生の職種別求人・就職状況

項目 職業群別	求人数 (人)	就職者数(人)		
	合計	計	男子	女子
専門技術職	20	3	3	0
事務	9	1	0	1
販売等	89	4	1	3
サービス	37	6	0	6
金属機械	71	36	27	9
その他の製造業	80	31	22	9
保安・農林漁業・輸送・機械運転	14	0	0	0
建設・採掘	66	19	19	0
運搬・清掃・包装等	11	1	1	0
合計	397	101	73	28

管内学校数、卒業生数

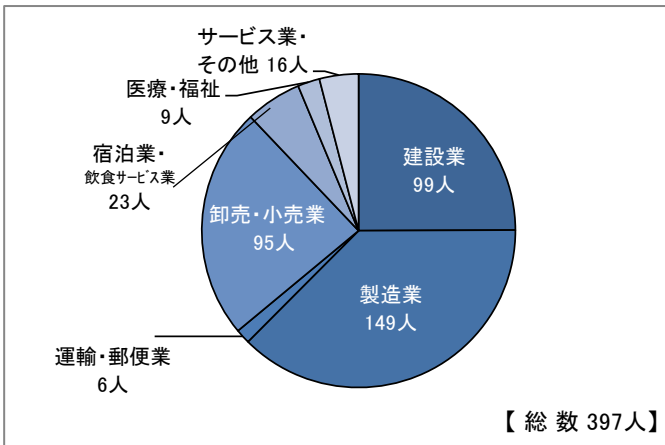
高等学校	7	卒業生 (人)	男	613
特別支援学校	1		女	428
合計	8	計	1,041	

平成28年3月卒業生の事業所規模別就職数(県内のみ)

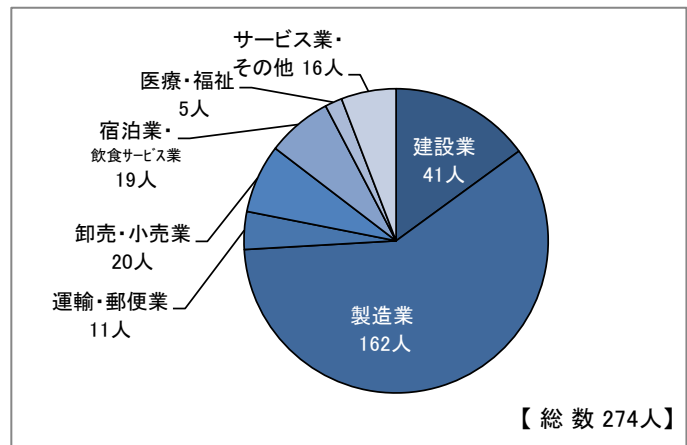
事業所規模	就職者数(人)
29人以下	22
30～99人	75
100～299人	62
300～499人	33
500～999人	33
1000人以上	21
合計	246

平成28年3月卒業生の産業別求人・就職状況

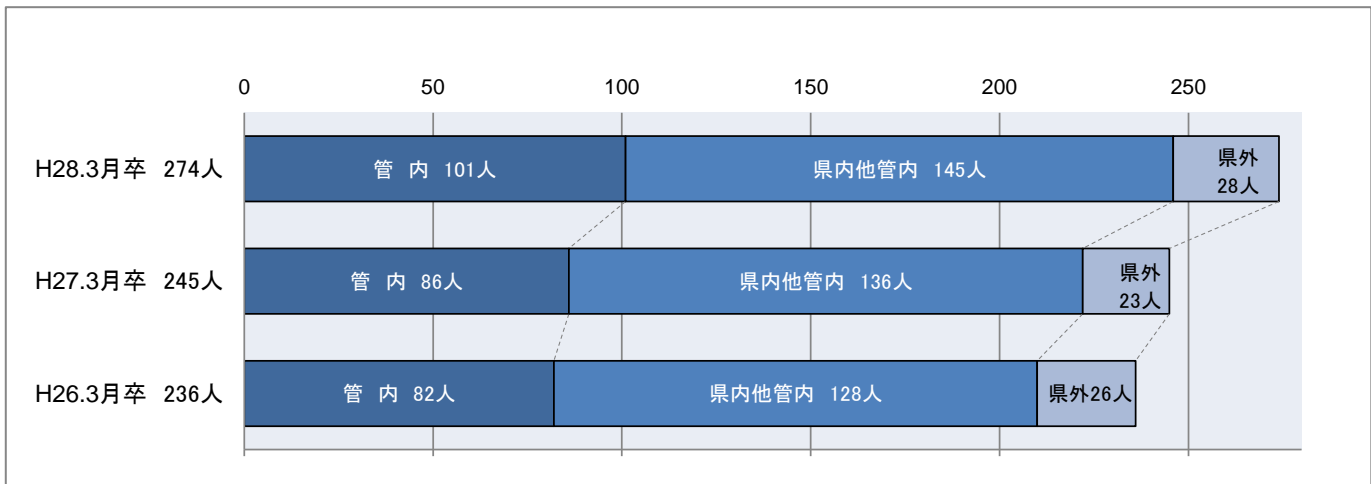
■ 管内求人



■ 就職者数(管外・県外への就職を含む)



地域別就職状況



雇用保険業務

適用の状況(平成 28年3月31日現在)

【事業所数 2,699社 ・新規適用 77社 ・廃止 83社】 教育・学習支援業 32社

建設業 627社	製造業 441社	運輸業 77社	卸・小売業 482社	医療・福祉 280社	サービス業 618社	その他 142社
----------	----------	---------	------------	------------	------------	----------

【被保険者数 43,914人 ・資格取得者数 6,408人 ・資格喪失者数 6,038人】

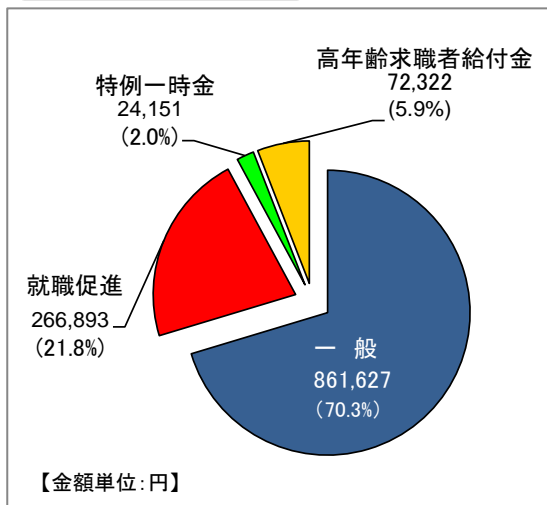
建設業 4,280人	製造業 11,759人	運輸業 1,665人	卸・小売業 12,487人	医療・福祉 7,358人	サービス業 4,533人	その他 1,455人
教育・学習支援業 377人						

給付の状況

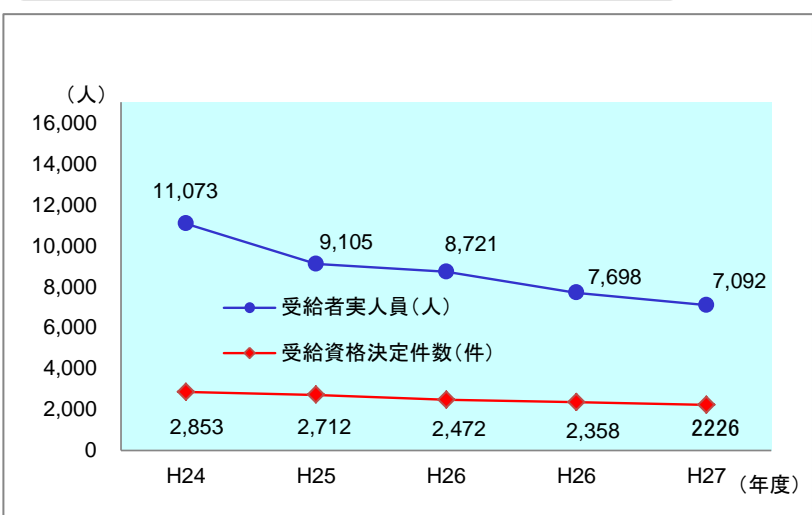
年度別	項目	基本手当(失業給付)				再就職手当		就業手当	
		受給資格決定件数(件)	初回受給者数(人)	受給者実人員(人)	支給金額(千円)	受給者数(人)	支給金額(千円)	受給者実人員(人)	支給金額(千円)
27年度		2,226	1,675	7,092	848,120	738	218,554	5	2,513
26年度		2,358	1,849	7,698	907,992	673	194,139	4	1,983
	前年比(%)増減	▲ 5.6	▲ 9.4	▲ 7.9	▲ 6.6	9.7	12.6	25.0	26.7

年度別	項目	特例一時金		高年齢求職者給付金		高年齢雇用継続給付		育児休業給付	
		受給者数(人)	支給金額(千円)	受給者数(人)	支給金額(千円)	受給者数(人)	支給金額(千円)	受給者数(人)	支給金額(千円)
27年度		136	24,151	331	72,322	3,142	131,780	1,494	347,201
26年度		148	26,558	341	72,551	3,041	124,994	1,464	325,800
	前年比(%)増減	▲ 8.1	▲ 9.1	▲ 2.9	▲ 0.3	3.3	5.4	2.0	6.6

失業給付等構成比



基本手当受給者実人員・受給資格決定件数の推移



各種助成金・奨励金支給状況

特定求職者雇用開発助成金支給状況

(特定就職困難者雇用開発助成金)

年 度	項 目	計	60歳以上	身体障害者	知的障害者	精神障害者	母子家庭の母等	高齢者雇用開発特別奨励金	被災者雇用開発助成金	父子家庭の父等
	支給金額(千円)	67,416	24,503	9,791	8,427	5,403	12,258	6,700	300	34
26年度	対象者数(人)	265	88	37	40	15	71	12	0	2
	支給金額(千円)	89,796	28,285	14,067	12,640	4,887	24,480	4,537	0	900

雇用調整助成金支給状況

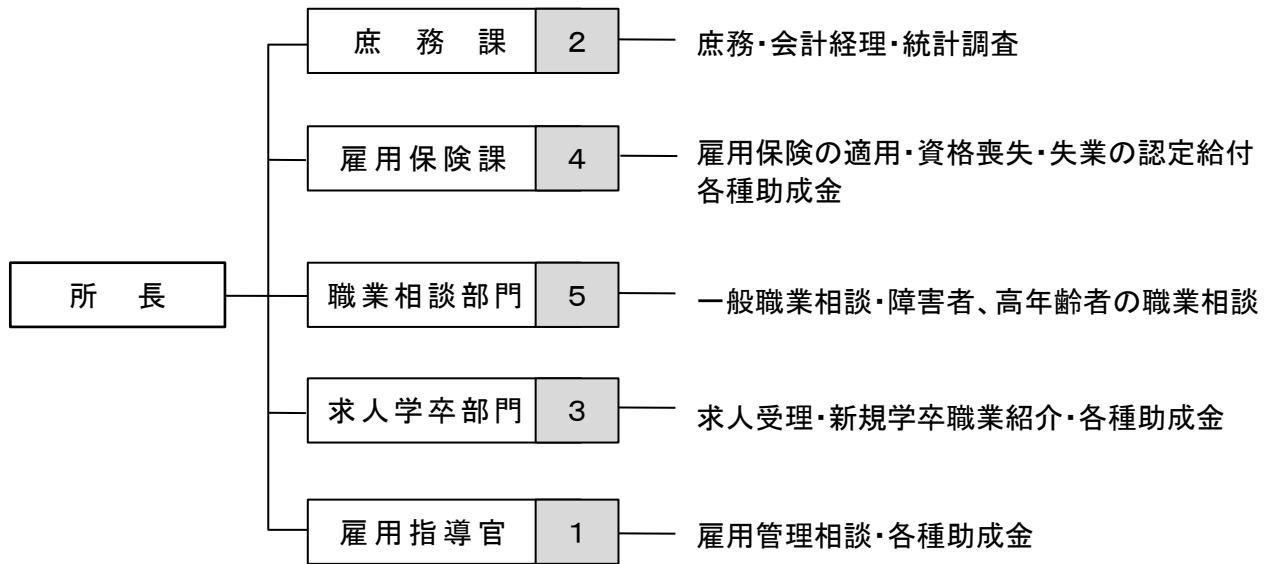
年 度	項 目	休 業			教 育 訓 練				
		支給件数(件)	休業対象被保険者数(人)	休業延日数(日)	支給決定金額(千円)	支給件数(件)	訓練対象被保険者数(人)	訓練延日数(日)	支給決定金額(千円)
27年度		83	1,482	5,084	24,445	0	-	-	0
26年度		60	901	3,601	18,704	0	-	-	0

トライアル雇用奨励金支給状況

平成27年度3月1日制度改正後の新制度による集計値

年 度	項 目	計	未経験者	学卒3年以内	離転職を繰り返している者	離職期間が1年を超える者	特別な配慮を必要とするもの	障害者
	支給決定金額(千円)	12,770	7,320	600	3,790	880	0	180

組織図及び業務案内



案 内 図

ハローワーク新津

新津公共職業安定所

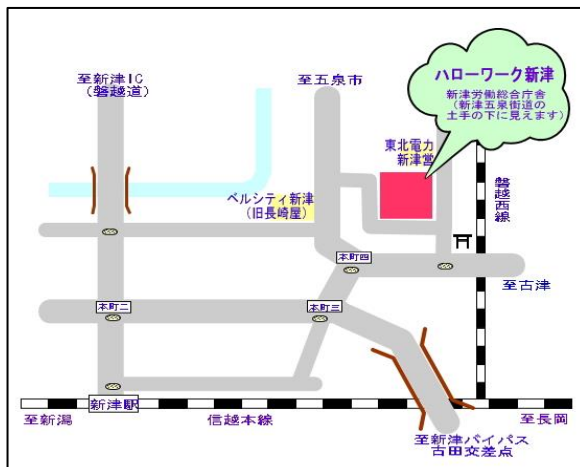
〒956-0864

新潟市秋葉区新津本町4-18-8

新津労働総合庁舎

電話 (0250) 22-2233

FAX (0250) 22-7925



※ハローワーク新津はJR新津駅より徒歩15分です。

五泉しごと館

〒956-1692

五泉市太田1092-1

五泉市福祉会館内

電話 (0250) 43-3911 (内線 285)

FAX (0250) 43-5910

